

# MANUEL D'UTILISATION

## TABLE ELEVATRICE ELECTRIQUE PLATEAU EN U

### HULC1000



**NOTE :** Toutes les informations contenues dans ce document tiennent compte des données disponibles au moment de l'impression. Le constructeur se réserve le droit de modifier ses produits à tout moment sans préavis et sans obligation ni contrainte Il convient de vérifier les éventuelles mises à jour.

01.2021

## ATTENTION

1. Les déchets dangereux pour l'environnement, tels que les piles et les appareils électroniques, auront un effet négatif sur l'environnement ou la santé en cas de manipulation incorrecte.
2. Les paquets de déchets doivent être triés et mis dans des poubelles solides conformément à la réglementation et être collectés et éliminés par le bureau local spécial de protection de l'environnement. Pour éviter la pollution, il est interdit de jeter les déchets au hasard.
3. Pour éviter les fuites lors de l'utilisation des produits, l'utilisateur doit préparer des matériaux absorbables (chutes de bois ou chiffon sec) pour absorber à temps les fuites d'huile. Pour éviter une seconde pollution de l'environnement, les matériaux absorbants utilisés doivent être remis à des services spéciaux en termes d'autorités locales.

**STOCK**  
The handling company



Cette table élévatrice est fabriquée en acier de haute qualité et est conçue pour être durable, fiable et facile à utiliser. Pour votre sécurité et pour un fonctionnement correct, veuillez lire cette instruction et les avertissements figurant sur la table élévatrice avant de l'utiliser.

## 1.SPECIFICATIONS

| Modèle                            |    | HULC1000    |
|-----------------------------------|----|-------------|
| Capacité                          | kg | 1000        |
| Dimensions plateforme (Lxl)       | mm | 1450 x 1140 |
| Dimensions intérieures du U (Lxl) | mm | 1050 x 580  |
| Hauteur d'élévation mini / maxi   | mm | 80 / 760    |
| Temps d'élévation                 | s  | 18          |
| Moteur 380 V / 50 Hz              | kw | 0,75        |
| Poids                             | kg | 235         |

## 2. CONSEILS DE SÉCURITÉ

- 2.1 L'opérateur doit lire tous les panneaux d'avertissement sur le camion et les instructions ici avant de l'utiliser.
- 2.2 Ne mettez pas le pied et la main sous les ciseaux, vous risqueriez de vous blesser.
- 2.3 N'entrez pas sous la table.
- 2.4 Ne pas surcharger.
- 2.5 Ne l'utilisez pas sur une pente, la table élévatrice peut devenir incontrôlable et créer un danger.
- 2.6 Ne pas soulever de personnes. Les personnes pourraient tomber et subir des blessures graves.
- 2.7 Le poids des marchandises doit être réparti uniformément sur les deux fourches, ne pas utiliser une seule fourche. Le centre de gravité des marchandises doit se trouver au centre des deux fourches.
- 2.8 La table doit être abaissée jusqu'en bas si la table élévatrice n'est pas utilisée.

## 3. PANNEAU DE CONTRÔLE

Quatre interrupteurs

### 3.1 Interrupteur d'urgence

Lorsque vous appuyez sur cet interrupteur, il coupe le courant, et lorsque vous le tournez dans le sens des aiguilles d'une montre, il le remet en marche.

### 3.2 Interrupteur de levage

Lorsque vous appuyez sur cet interrupteur, la table se soulève ; lorsque vous perdez votre main, la table cesse de se soulever.

### 3.3 Interrupteur d'abaissement

Lorsque vous appuyez sur ce bouton, la table s'abaisse ; lorsque vous perdez votre main, la table cessera de s'abaisser.

### 3.4 Interrupteur de remplacement

La table ne peut pas se soulever ou s'abaisser lorsque l'interrupteur du cadre de protection de sécurité se déclenche. Lorsque vous appuyez sur l'interrupteur de levage, la table se soulève, lorsque vous appuyez sur cet interrupteur, la table s'abaisse.

## 4. MAINTENANCE

### 4.1 Huile hydraulique

Veillez vérifier le niveau d'huile tous les six mois. L'huile peut être de l'huile hydraulique : ISO VG 32 (GB11118-89), sa viscosité doit être de 32cSt sur 40°C, le volume total est d'environ 4.0lt.

### 4.2 Contrôle et entretien quotidiens

Il est nécessaire de vérifier quotidiennement. Une attention particulière doit être accordée aux rouleaux, aux axes, aux fils, aux chiffons, etc., qui peuvent bloquer les rouleaux ; les ciseaux et la table doivent être vérifiés, ils peuvent être déformés ; les fourches doivent être déchargées et abaissées dans la position la plus basse lorsque le travail est terminé.

### 4.3 Lubrification

Utilisez de l'huile de moteur ou de la graisse pour lubrifier toutes les pièces mobiles.

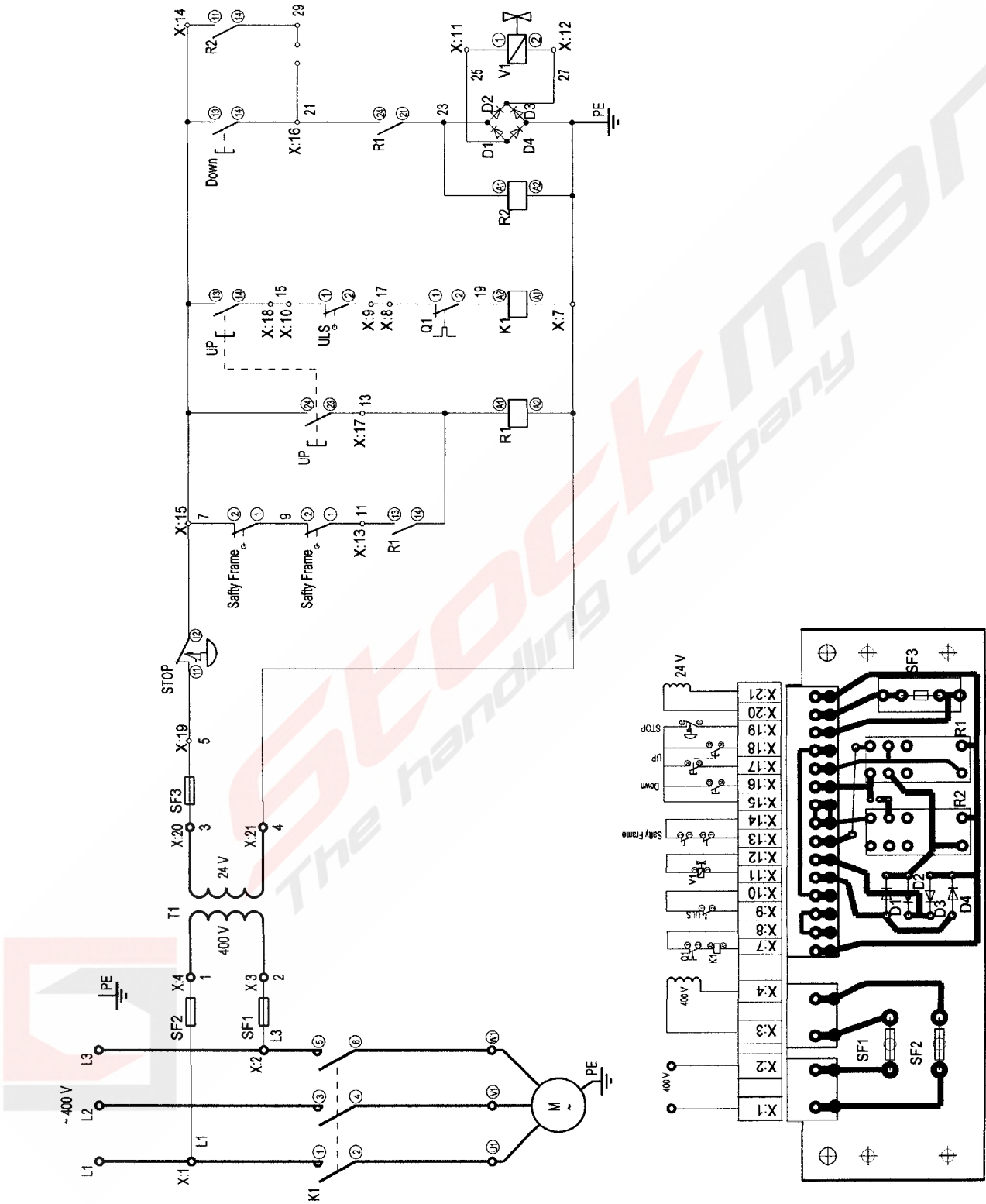
## 5. LA RÉOLUTION DES PROBLÈMES

| No | TROUBLE  | CLAUSE  | MÉTHODES DE FIXATION  |
|----|--|---|---|
| 1  | La table ne peut pas être à la hauteur                               | -L'huile hydraulique ne suffit pas.<br>-La position du commutateur de voyage.   | -Versez l'huile.<br>-Régler la position du commutateur de   |
| 2  | La table ne peut pas se soulever                                     | -Sans huile hydraulique.<br>-La valve électromagnétique ne peut pas   | -Verser l'huile<br>-Changer la valve électromagnétique  |
| 3  | Le moteur ne peut pas fonctionner                                    | -L'interrupteur d'urgence est désactivé.<br>-La connexion du fil électrique est lâche.<br>-Le contacteur du moteur à courant continu est endommagé.   | -Tourner l'interrupteur d'urgence dans le sens des aiguilles d'une montre.<br>-Serrer ;   |
| 4  | Les fourches ne peuvent pas descendre                                | -La tige de piston ou le mât est déformé suite à un chargement partiel incliné d'un côté ou à une surcharge.<br>-La fourche a été maintenue en position haute pendant longtemps, ce qui fait que la tige de piston dénudée se soulève en rouillant et en bloquant la tige.<br>-La soupape de décharge de la pompe | -Remplacer par un nouveau<br><br>-En gardant la fourchette dans la position la plus basse si elle n'est pas utilisée, et en faisant plus attention à lubrifier la tige de piston.<br><br>-Remplacer par un nouveau. |
| 5  | Fuites   | -Pièces d'étanchéité usées ou endommagées.  | - Remplacer par un nouveau.<br>- Remplacer par un nouveau.  |
| 6  | La fourche descend sans que la soupape de décharge ne soit actionnée | -Les impuretés contenues dans le pétrole font que la soupape de décharge ne peut pas se fermer de manière étanche.<br>-Pièces d'étanchéité usées ou endommagées   | - Remplacer par un nouveau.<br><br>- Remplacer par un nouveau.<br>- Remplacer par un nouveau.   |

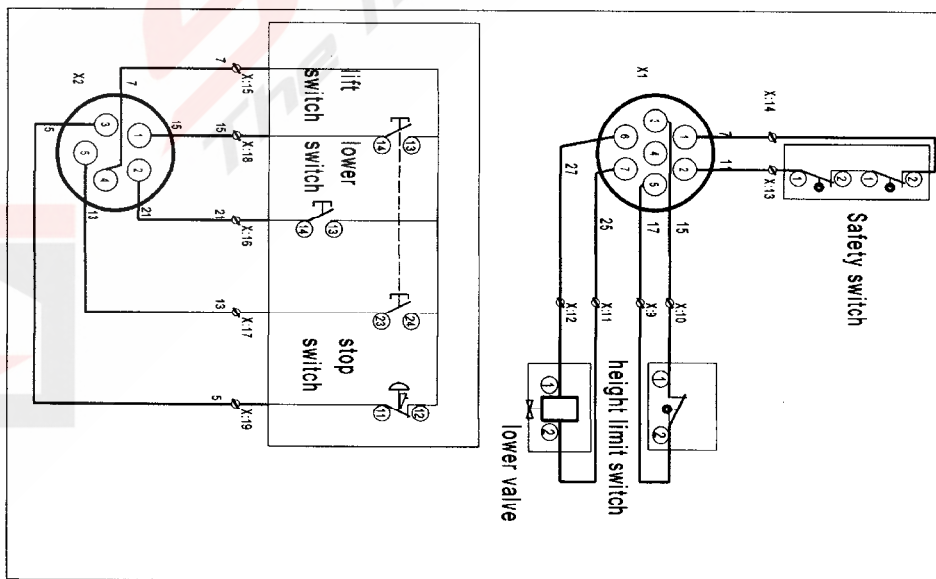
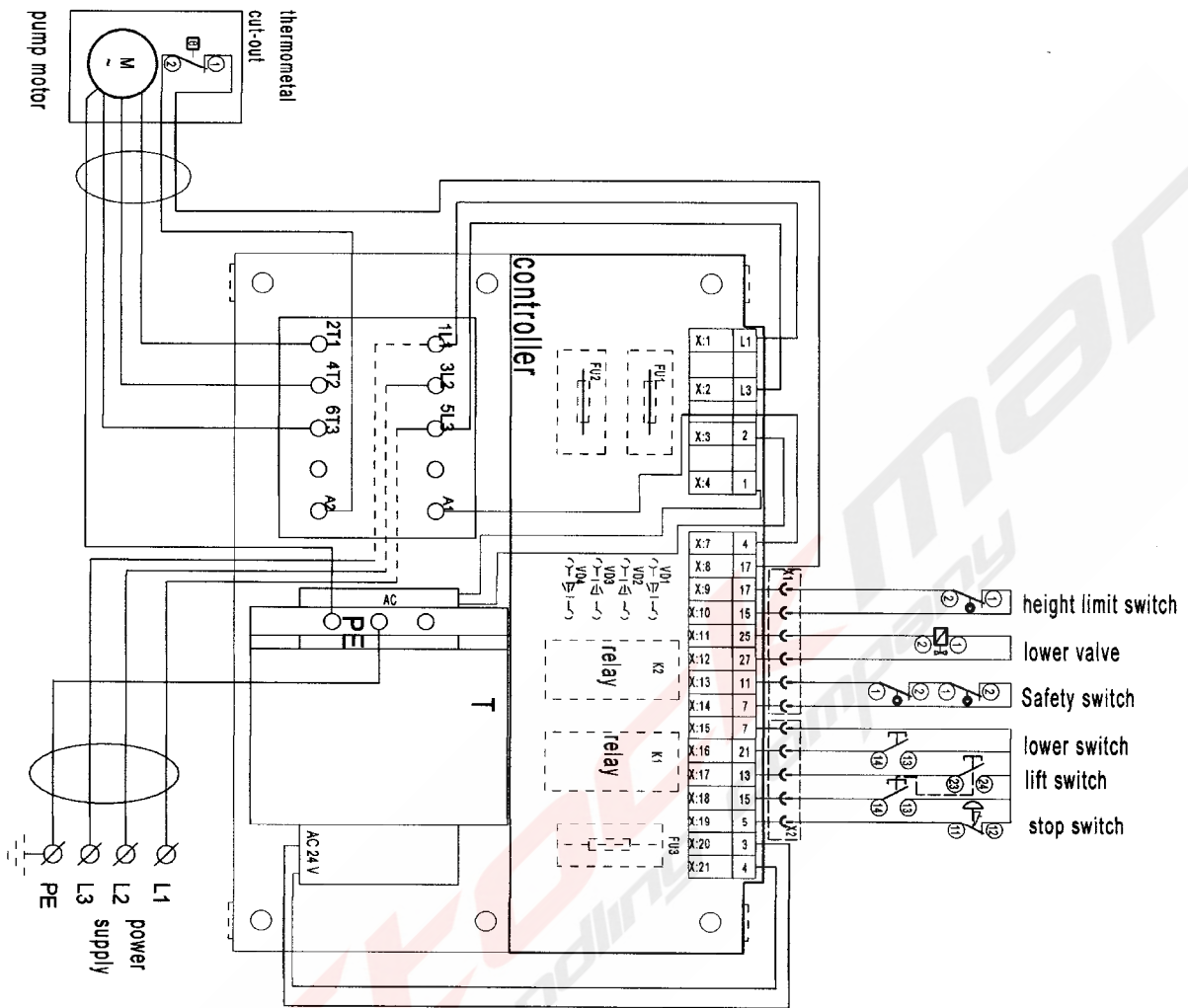
**NOTE : N'essayez pas de réparer le matériel si vous n'êtes pas formé et habilité.**

## 6. SYSTEME ELECTRIQUE

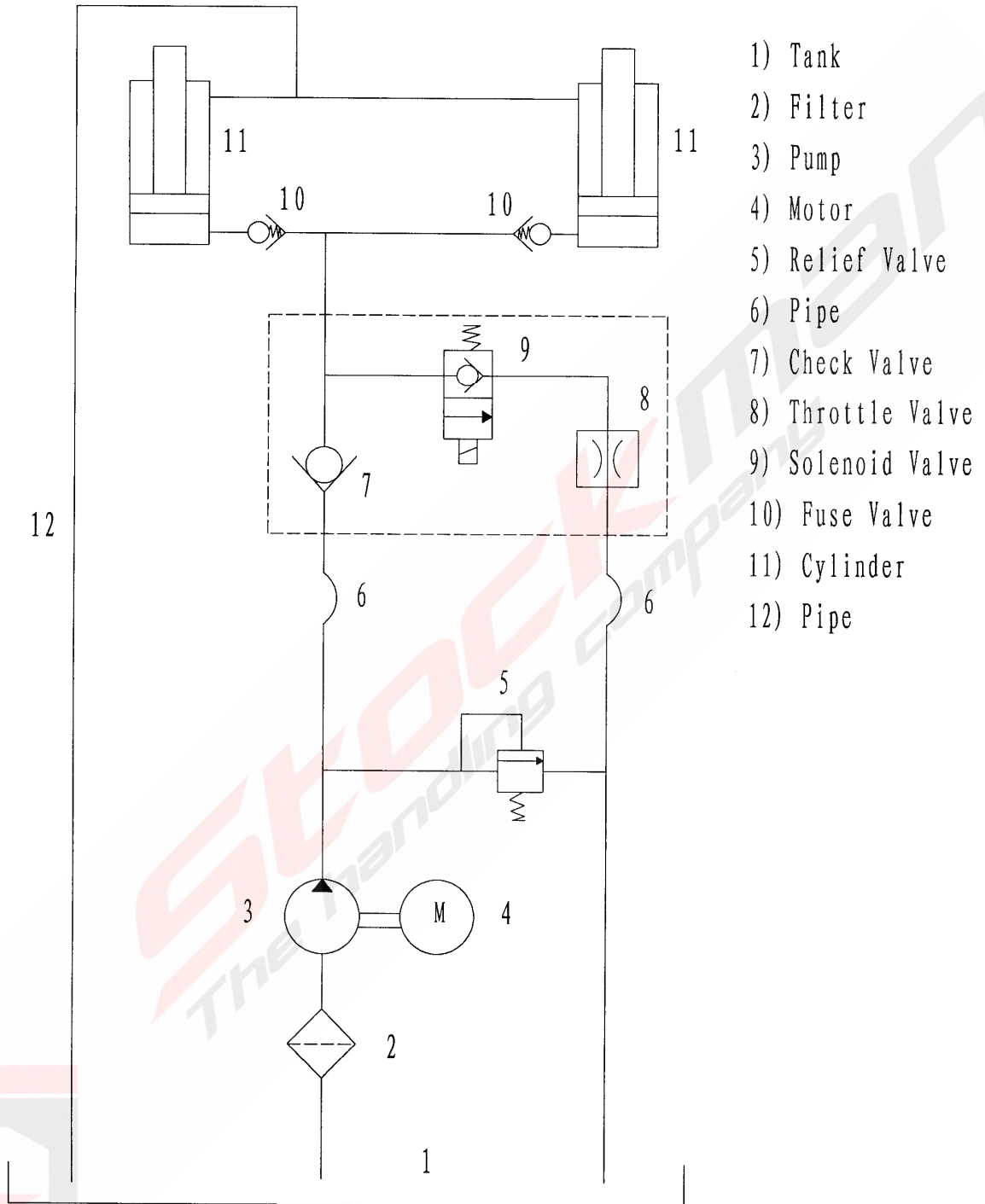
### 6.1 DIAGRAMME DU CIRCUIT



## 6.2 DIAGRAMME DES CONNEXIONS



## 7. SYSTEME HYDRAULIQUE



- 1) Tank
- 2) Filter
- 3) Pump
- 4) Motor
- 5) Relief Valve
- 6) Pipe
- 7) Check Valve
- 8) Throttle Valve
- 9) Solenoid Valve
- 10) Fuse Valve
- 11) Cylinder
- 12) Pipe